

Dit is de zevende waarneming (vijfde vondst) van een Grote Pijlstormvogel in Nederland. Deze gevallen hebben betrekking op de volgende maanden: september 1x, oktober 2x, november 4x en betreffen dus de terugtrek van deze in de Zuidelijke Atlantische Oceaan broedende soort na hun rust- en ruiperiode in het noorden van de Atlantische Oceaan.

## SUMMARY

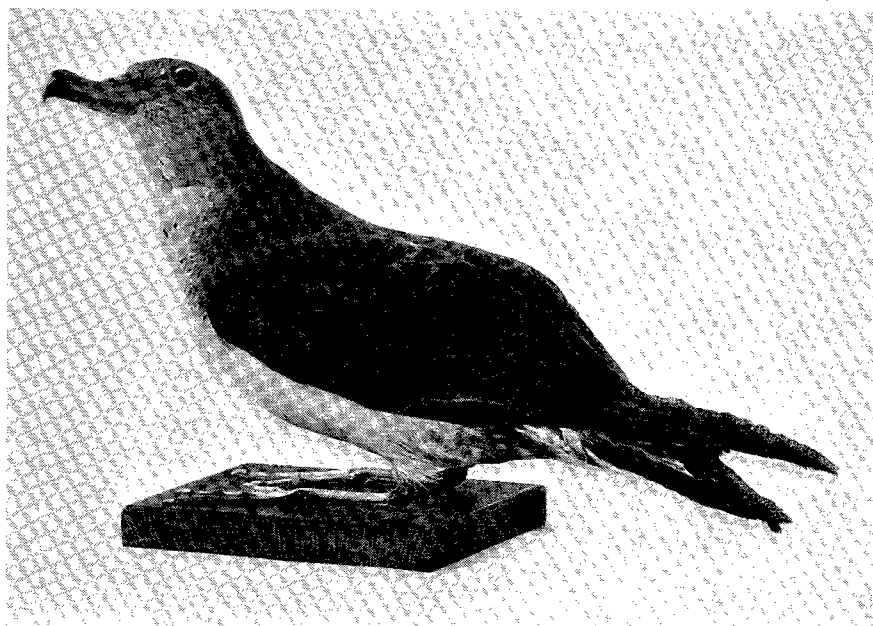
*New record of Great Shearwater in the Netherlands*

On 6 October 1968 a living *Puffinus gravis* (♀) appeared in a large garden in Rotterdam at a distance of several kilometres from the harbour. It lived here for five days, trying in vain to escape from the low-lying garden. It was caught on 11 October and transported to the Rotterdam Zoo, where it died the next day. It is the seventh record for the Netherlands, the present ones dating from September (1x), October (2x), and November (4x). The bird is preserved in the Natural History Museum of Rotterdam.

J. J. W. Polder

*TWEEDE VONDST VAN KUHL'S PIJLSTORMVOGEL  
IN NEDERLAND*

Op 29 november 1966 werd uit de Nieuwe Maas ter hoogte van Maassluis een nog levende, maar met stookolie bevuilde Kuhls Pijlstormvogel (*Calonectris diomedea borealis*) opgevisst en naar de Heer K. Schot te Rotterdam gebracht ter verzorging. De volgende dag is de vogel gestorven en vervolgens



Kuhls Pijlstormvogel (*Calonectris diomedea borealis*), ♂. Als stookolieslachtoffer op 29 november 1966 nog levend aangetroffen in de Nieuwe Maas bij Maassluis; de volgende dag gestorven. Coll. Natuurhistorisch Museum te Rotterdam.

aan het Natuurhistorisch Museum te Rotterdam aangeboden, waar hij is opgezet.

De vogel (♂) werd in november 1968 onderzocht door Professor Dr. K. H. Voous, Zoölogisch Museum, Amsterdam, die de determinatie bevestigde en vaststelde dat het een overjarige vogel is met zeer sterk versleten, vaal bruin gekleurde binnenste armpennen en dito vleugeldekveren, die als zodanig tussen de zwartbruine nieuwe veren opvallen. De punten van de slag- en staartpennen zijn niet versleten. De vogel vertoont de kenmerken van de Noord-Atlantische vorm *borealis*: hoge en zware snavel en effen donkerbruine onderzijde van de buitenste grote slagpennen. Maten (volgens Voous): vleugel 358, snavel (culmen) 55.5, kleinste snavelhoogte 15.3 mm.

Dit is de tweede maal dat deze op de Azoren, Madeira, Canarische Eilanden en voor de kust van Portugal broedende soort in Nederland is vastgesteld. Het is niet onmogelijk dat deze vogel met zeeschepen de Europoort is binnengebracht en met het schoon maken van het dek in de Nieuwe Maas is terecht gekomen.

#### SUMMARY

*Second record of the North Atlantic or Cory's Shearwater in the Netherlands*

A still living, but oil-polluted specimen (♂) of *Calonectris diomedea borealis* was picked up in the Nieuwe Maas near Maassluis harbour on 29 November 1966. It is preserved in the Natural History Museum of Rotterdam.

J. J. W. Polder

#### WAARNEMING VAN EEN KLEINE ZILVERREIGER (*Egretta garzetta*) BIJ MELISSANT

Tijdens een vogeltelling door het Delta Instituut voor Hydrobiologisch Onderzoek op 12 juni 1969 in het gebied van Brouwershavense Gat en Grevelingen namen wij op Overflakkee ten westen van Melissant op een buitendijks weiland ten noorden van de Roxenissepolder een opvallende kleine reiger waar. Na het dier vanaf ca. 30 meter met de zon schuin achter ons met behulp van twee 7x50 Albert Heyn kijkers en een 32x50 Zeisswaterpasapparaat (een zeer geschikt instrument voor watervogeltellingen!) te hebben geobserveerd, konden wij de volgende kenmerken noteren: grootte iets meer dan een Wulp, ongeveer even groot als een Bergeend, kleur geheel wit, lange tot op de borst afhangelende sierveren aan het achterhoofd, lange zwarte snavel, zwarte poten met helgele tenen.

De konklusie kan ons inziens alleen maar luiden dat wij een Kleine Zilverreiger hebben gezien.

L. de Wolf, W. J. Wolff.

#### SUMMARY

*New record of the Little Egret.*

On June 12th, 1969 a Little Egret was seen near Melissant on Overflakkee, Province of Zuid-Holland. This species is an irregular visitor in the Netherlands at present.