

deeper lower mandible, etc.; but it is unfortunate that it has been used in this way because Gmelin's name *segetum* (1789) is definitely a synonym for Latham's name *fabalis* (1787), both having been founded on Pennant's description (1776) which was published without a Latin name. It was to correct this misuse of the name *segetum* that Buturlin bestowed the new name *rossicus*. It has recently been shown (Ibis, 89, pp. 272—275) that Pennant's original description (1776) is a composite description of Bean and Pink-footed Goose, and therefore that the name *fabalis* (Latham) is indeterminate. The B.O.U. List Committee have adopted for the Bean Goose the next available name *Anser arvensis*, Brehm (Vög. Deutschl., 1832, p. 839). The races of the Bean Goose on the Netherlands list should therefore be:

Anser arvensis arvensis Brehm.

Anser arvensis rossicus Buturlin.

Through the kindness of many Dutch friends I have watched and hunted geese in several parts of the Netherlands and have examined the material preserved in museums and collections; from this it is evident that both these races of the Bean Goose are common migrants and winter residents in the Netherlands.

I have also examined the specimen (Coll. Ten Kate No. 31) described by Mr. Voous as *Anser fabalis fabalis* \cong *sibiricus*, „new in the avifauna of the Netherlands." I cannot agree however, as all its measurements and characteristics fall within the range of variation displayed by a series of specimens of *Anser f. fabalis* (Latham) in my collection, and all shot by me in the type locality. The rest of Mr. Voous's paper can be summed up in his own words „the problem is approached from a different angle and seems to be still further removed from a solution than ever before"! The geese are a difficult group, and our knowledge of them will only be advanced by more fieldwork combined with the collection of large series of skins, more study and less speculation.

Bolton-le-Sands, England.

Puffinus kuhlii borealis Cory, een nieuwe vogel voor Nederland

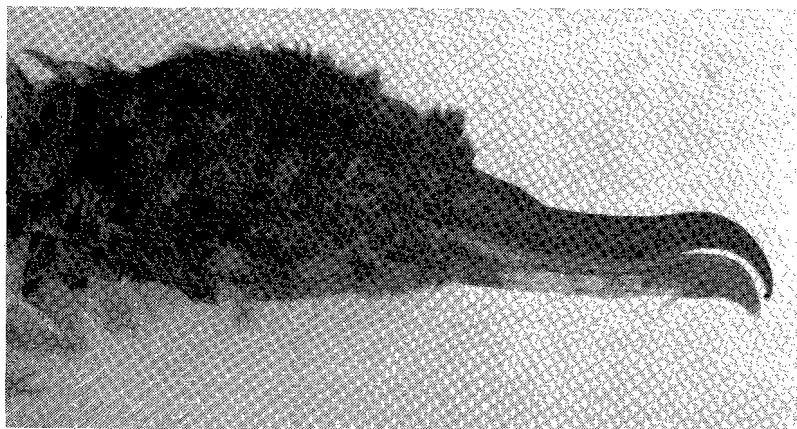
door

G. BOS

(met 2 tekstfiguren)

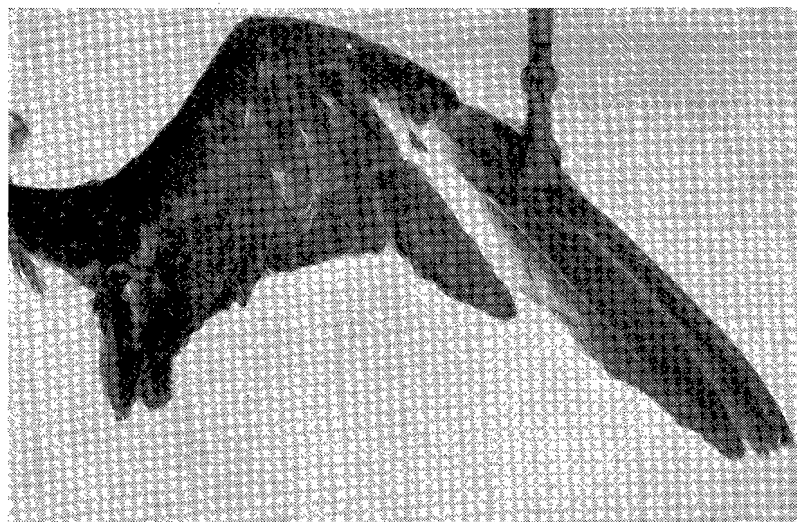
Op 26 October 1947 vonden twee jeugdige natuurliefhebbers een pijlstormvogel op het strand ten Zuiden van Zandvoort, bij paal 73. Nadat de vogel mij ter hand was gesteld, viel de grootte en de dikke geelachtige snavel op en bleek het een nieuwe soort voor Nederland te zijn, nl. *Puffinus kuhlii borealis* Cory. Enige dagen later kon dr. Junge te Leiden, na vergelijking met balgen, mijn determinatie bevestigen. Deze vogel behoort tot de zeldzaamste van West-Europa, werd in Duitsland tweemaal en in Engeland eenmaal aangetroffen. Het best kennen de Amerikanen deze vogel; die zij Cory's Shearwater noemen. Ten einde een naam met lelijke adjectieven te vermijden, lijkt mij Cory pijlstormvogel nog de beste nederlandse naam.

Interessant is ook, dat deze vogel in de rui was, iets waarover zeer weinig bekend is. De eerste 5 slagpennen waren nog niet geruid, de zesde was zeer klein, terwijl de zevende en achtste ook nog tekenen van onvolgroeid zijn vertoonden. De maten waren: vleugel: 358 mm; snavel 57.5 mm en loopbeen: 54 mm. Heemstede, 8 Nov. 1947.



Puffinus kuhlii borealis Cory, 26 Oct. 1947, Zandvoort.
Bovensnavel beschadigd; mist de gele hoornbedekking.

Foto Bakker.



Puffinus kuhlii borealis Cory, 26 Oct. 1947, Zandvoort.
Rechter vleugel; let op kleine ruiveer.

Foto Bakker.