

# Herziening van de Nederlandse Avifaunistische Lijst

Review of the Dutch Avifaunistic List

EDWARD J. VAN IJZENDOORN & PAUL DE HEER\*

De Commissie Dwaalgasten Nederlandse Avifauna (CDNA) heeft in haar vergadering van 13 november 1982 een eerste stap gezet in een proces dat moet leiden tot een volledige herziening van de lijst van in Nederland vastgestelde vogelsoorten. Het besluit tot dit proces is vooral ingegeven door ontwikkelingen in de ornithologie. De laatste 10-15 jaar is de belangstelling voor de veldornithologie sterk toegenomen en daarmee tevens het aanbod van ornithologische literatuur. Met de toename van literatuur en kennis op het gebied van de herkenning van vogels groeide de mogelijkheid om waarnemingen kritischer dan voorheen te bezien en werd ook de noodzaak daartoe duidelijker. Als gevolg hiervan werden de laatste jaren verschillende voorstellen gepubliceerd om een of meer gevallen van een bepaalde soort niet langer op de Nederlandse Avifaunistische Lijst te handhaven. Dit gebeurde onder andere met betrekking tot de Bosgors *Emberiza rustica* (Winkelman 1981) en Petsjora Pieper *Anthus gustavi* (Wassink 1981). De publikatie van de *Dutch Birding Association Checklist* (Oreel 1980 a, b) kan worden gezien als uiting van de geschetste ontwikkeling en is op te vatten als een voorstel tot herziening.

De commissie ziet het als haar taak om enige sturing te geven in de verschillende herzieningen. Door een volledige en systematische aanpak van de herziening van de Nederlandse Lijst behoeven herzieningen niet langer op *ad hoc* basis plaats te vinden en kunnen eensluidende of althans duidelijk omschreven beoordelingsnormen worden gehanteerd.

## Beoordelingscriteria

Na de benoeming van de CDNA eind 1974 heeft de commissie uitvoerig bekendheid gegeven aan haar opvattingen omtrent haar taak en werkwijze (Oreel & Osieck 1977). Daarop aansluitend zullen wij hier nader ingaan op de wijze van beoordelen. In het algemeen worden bij de beoordeling van documentatie-materiaal door

de CDNA drie hoofdcriteria gebruikt:

- (1) De beschreven kenmerken moeten passen op de betrokken soort;
- (2) De beschrijving moet andere soorten uitsluiten;
- (3) De beschrijving moet volledig en gedetailleerd zijn.

Het eerste criterium ligt voor de hand. De voor de soort beschreven kenmerken moeten bekend zijn uit de literatuur. Bovendien moet naar het oordeel van de commissie aannemelijk zijn dat het beschreven verenkleed in die tijd van het jaar kan voorkomen.

Het tweede criterium vraagt om kenmerken die specifiek zijn voor de soort. Het gaat bij de (veld)determinatie van vogels vaak om kleine details die het verschil aangeven met verwante soorten. Zo draagt het waarnemen van een vleugelstreep bij een Grauwe Fitis *Phylloscopus trochiloides* bij aan de determinatie van de vogel, maar sluit Bladkoninkje *P. inornatus* of Noordse Boszanger *P. borealis* niet uit. In een beschrijving van een Vorkstaartplevier *Glareola pratincola* zal in ieder geval aandacht besteed moeten worden aan de kleur van de ondervleugeldekveren en de achterrand van de vleugel. Bij het ontbreken van die gegevens kan in het algemeen de Steppenvorkstaartplevier *G. nordmanni* niet worden uitgesloten.

Het derde criterium lijkt overbodig en roept soms weerstand op bij waarnemers; immers, als aan het eerste en tweede criterium voldaan is, lijkt de determinatie rond. De eis van een gedetailleerde beschrijving vraagt iets over de waarnemingsomstandigheden en de nauwkeurigheid van het waarnemen. Van een vogel die enige ogenblikken is waargenomen of is gezien onder slechte omstandigheden (grote afstand, regen, mist e.d.) kan geen gedetailleerde beschrijving worden verwacht. Het is wenselijk dat het moment van ontdekking respectievelijk herkenning wordt gevolgd door een „tweede blik” waarbij de eerste indrukken worden verwerkt en gerangschikt en waarin nauwkeurig alle kenmerken van de vogel kunnen worden genoteerd. In de praktijk van het beoordelen wordt het derde crite-

\* namens de CDNA

Table 1. Soorten die sedert 1969 gemiddeld niet meer dan tweemaal per jaar in Nederland zijn vastgesteld en waarvan fotografisch bewijs van het voorkomen in Nederland is gepubliceerd. De tabel is bijgewerkt tot 1 juli 1983. *Species recorded in the Netherlands, on average, not more than twice a year since 1969 and of which photographic evidence has been published. The table has been brought up to 1 July 1983.*

Soort <i>Species</i>	Verwijzing <i>Reference</i> <sup>1</sup>
Geelsnavelduiker <i>Gavia adamsii</i>	DB 1: 4-9
Kuhls Pijlstormvogel <i>Calonectris diomedea</i>	Lim 42: 225
Grote Pijlstormvogel <i>Puffinus gravis</i>	Lim 42: 224
Bont Stormvogeltje <i>Pelagodroma marina</i>	Lim 49: 10
Ralreiger <i>Ardeola ralloides</i>	Vj 28: 334
Zwarte Ibis <i>Plegadis falcinellus</i>	DB 1: 126
Blauwvleugeltaling <i>Anas discors</i>	NH <i>Mndbl</i> 45: 65-67
Amerikaanse Kuifeend <i>Aythya collaris</i>	Vj 30: 227
Koningseider <i>Somateria spectabilis</i>	DB 4: 3-4
Stellers Eider <i>Polysticta stelleri</i>	Lim 54: 93
Harlekijneend <i>Histrionicus histrionicus</i>	DB 4: 143
Brilzèceend <i>Melanitta perspicillata</i>	DB 5: 13-14
Witkoepeend <i>Oxyura leucocephala</i>	Lim 38: 201
Grijze Wouw <i>Elanus caeruleus</i>	Lim 46: 93
Witbandzeearend <i>Haliaeetus leucorhynchus</i>	DB 2: 7
Slangenarend <i>Circaetus gallicus</i>	DB 3: 74
Bastaardarend <i>Aquila clanga</i>	Lim 36: 17
Steppenarend <i>A. rapax</i>	Lim 46: 234
Steenarend <i>A. chrysaetos</i>	DB 3: 47
Havikarend <i>Hieraetus fasciatus</i>	Lim 32: 107-110
Giervalk <i>Falco rusticolus</i>	Not <i>Leyd Mus</i> 32, pl 2
Rode Patrijs <i>Alectoris rufa</i>	Vj 22: 889
Klein Waterhoen <i>Porzana parva</i>	<i>Ardea</i> 40, pl 1
Kleinst Waterhoen <i>P. pusilla</i>	Lim 32: 117-118
Kleine Trap <i>Tetrax tetrax</i>	DB 5: 33
Griël <i>Burhinus oedipodius</i>	Vj 28: 80
Woestijnplevier <i>Charadrius leschenaultii</i>	DB 1: 57
Steppenkievit <i>Chettusia gregaria</i>	DB 4: 109
Witstaartkievit <i>C. leucura</i>	Lim 49: 207
Bonapartes Strandloper <i>Calidris fuscicollis</i>	DB 3: 116
Bairds Strandloper <i>C. bairdii</i>	DB 3: 49
Amerikaanse Gestreepte Strandloper <i>C. melanotos</i>	DB 3: 106
Breedbekstrandloper <i>Limicola falcinellus</i>	Lim 47: 40
Dunbekwulp <i>Numenius tenuirostris</i>	Lim 21: 114
Amerikaanse Oeverloper <i>Actitis macularia</i>	Lim 49: 12-14
Grote Franjepoot <i>Phalaropus tricolor</i>	DB 3: 143
Kleine Burgemeester <i>Larus glaucoideus</i>	DB 3: 13-14
Ross' Meeuw <i>Rhodostethia rosea</i>	Lim 32: 1-7
Dougalls Stern <i>Sterna dougallii</i>	DB 4: 94
Dikbekzeekoet <i>Uria lomvia</i>	DB 1: 109-110
Steppenhoen <i>Syrnhaptes paradoxus</i>	Lim 39: 65
Dwergooruil <i>Otus scops</i>	Lim 43: 163
Oehoe <i>Bubo bubo</i>	DB 1: 61
Amerikaanse Oehoe <i>B. virginianus</i>	DB 1: 112
Sneeuwuil <i>Nyctea scandiaca</i>	DB 2: 143
Ruigpootuil <i>Aegolius funereus</i>	Lim 46: 200
Alpengierzwaluw <i>Apus melba</i>	Lim 48: 121
Bandijsvogel <i>Ceryle alcyon</i>	DLN 5: 28-30
Groene Bijeneter <i>Merops superciliosus</i>	Lim 35: 220
Scharrelaar <i>Coracias garrulus</i>	DB 4: 71
Grijskopspecht <i>Picus canus</i>	DB 3: 70
Middelste Bonte Specht <i>Dendrocopos medius</i>	<i>Ardea</i> 40: 115-119
Kalanderleeuwerik <i>Melanocorypha calandra</i>	DB 3: 114
Kortteenleeuwerik <i>Calandrella brachydactyla</i>	Lim 47: 158-159
Roodstuitzwaluw <i>Hirundo daurica</i>	DB 4: 58
Noordse Nachtegaal <i>Luscinia luscinia</i>	Lim 42: 30-31
Bruine Lijster <i>Turdus naumanni eunomus</i>	Lim 27: 161
Zwartkeellijster <i>T. ruficollis atrogularis</i>	DB 3: 72
Krekelzanger <i>Locustella fluviatilis</i>	DB 3: 71
Kleine Spotvogel <i>Hippolais caligata</i>	DB 5: 2
Orpheusspotvogel <i>H. polyglotta</i>	DB 1: 73
Baardgrasmus <i>Sylvia cantillans</i>	DB 4: 133
Kleine Zwartkop <i>S. melanocephala</i>	DB 3: 102
Grauwe Fitis <i>Phylloscopus trochiloides</i>	DB 1: 85
Noordse Boszanger <i>P. borealis</i>	Lim 50: 120
Pallas' Boszanger <i>P. proregulus</i>	DB 4: 146
Raddes Boszanger <i>P. schwarzi</i>	DB 3: 110

Buidelmees *Remiz pendulinus*  
 Kleine Klapekster *Lanius minor*  
 Rose Spreeuw *Sturnus roseus*  
 Witbandkruisbek *Loxia leucoptera*  
 Grote Kruisbek *L. pytyopsittacus*  
 Roodmus *Carpodacus erythrinus*  
 Witkruingors *Zonotrichia leucophrys*  
 Witkeelgors *Z. albicollis*  
 Grijsze Junco *Junco hyemalis*  
 Geelbrauwgors *Emberiza chrysophrys*  
 Bosgors *E. rustica*  
 Dwerggors *E. pusilla*  
 Rosse Gors *E. rutila*

DB 4: 111  
 DB 4: 110  
 DB 4: 61  
 Lim 47: 49  
 Vj 31: 112  
 Lim 55: 137  
 Vj 30: 175  
 Bull BOC 89: 9  
 Lim 42: 198  
 DB 4: 148  
 Lim 54: 86  
 Lim 54: 83  
 Lim 11: 3-4

<sup>1</sup> Bull BOC - Bulletin British Ornithological Club; DB - Dutch Birding; DLN - De Levende Natuur; Lim - Limosa; NH Mndbl - Natuurhistorisch Maandblad Limburg; Not Leyd Mus - Notes Leyden Museum; Vj - Het Vogeljaar.

rium verschillend gehanteerd. Een beschrijving van een Grote Pieper *Anthus novaeseelandiae* eind september kan met minder details af dan een beschrijving van dezelfde soort in januari. Een beschrijving van een Amerikaanse Oeverloper *Actitis macularia* in zomerkleed hoeft in het algemeen minder volledig en gedetailleerd te zijn dan een beschrijving van een Kleine Geelpootruiter *Tringa flavipes*.

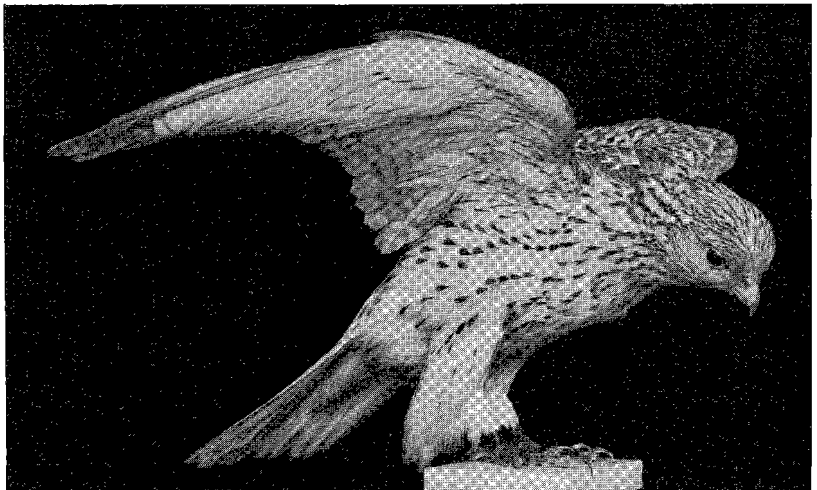
Van vogels die niet eerder of slechts enkele malen in Nederland zijn vastgesteld, verwacht de CDNA een beschrijving van alle of zoveel mogelijk delen en kenmerken die aan volledigheid niets te wensen overlaat. Hetzelfde geldt voor zeldzame vogels die in een ongewoon seizoen worden vastgesteld en voor vogels die moeilijk te determineren zijn.

Naast de drie hoofdcriteria kunnen bij de beoordeling nog een aantal andere factoren meespelen zoals de betrouwbaarheid van de waarnemer(s) en de bekendheid van de waarnemer(s) met het determineren van zeldzame soorten. Deze criteria worden echter in een beperkt

aantal gevallen en met de grootst mogelijke omzichtigheid gehanteerd. Tevens wordt bekeken of het waarschijnlijk is dat de vogel uit gevangenschap is ontsnapt. De hierboven gekozen voorbeelden zijn overigens eenvoudiger van aard dan de meeste probleemsituaties waarmee de CDNA te maken heeft.

De CDNA kent twee beslissingen, te weten: „aanvaard” en „niet aanvaard”. De begrippen „bevestigd” en „onbevestigd” die vroeger werden gehanteerd, zijn niet meer gangbaar en worden niet meer gebruikt. Bij een „aanvaard” acht de CDNA de documentatie voldoende om het geval te verwerken in de *Avifauna van Nederland*. Bij „niet aanvaard” wordt het geval niet in de Avifauna opgenomen. Het niet aanvaard zijn betekent niet dat de CDNA uitsluit dat een bepaalde soort werkelijk is waargenomen. De CDNA streeft echter ernaar alleen die gevallen te aanvaarden waarvan de determinatie zo goed als zeker correct is. Hieraan wordt strakker de hand gehouden naarmate de soort zeldzamer is. Het zal in de praktijk dan ook voorkomen dat

Giervalk, geschoten 7 december 1909, Rijsbergen (J. C. Wäkerlin; overgenomen uit *Notes Leyden Museum* 32). *Gyr Falcon Falco rusticolus*.



Tabel 2. Soorten die sedert 1969 gemiddeld niet meer dan tweemaal per jaar in Nederland zijn vastgesteld en waarvan geen fotografisch bewijs van het voorkomen in Nederland is gepubliceerd, maar waarvan een museumexemplaar bestaat dat in Nederland is verzameld. De tabel is bijgewerkt tot 1 juli 1983. *Species recorded in the Netherlands, on average, not more than twice a year since 1969 of which no photographic evidence has been published, but of which a museum specimen collected in the Netherlands exists. The table has been brought up to 1 July 1983*

Flamingo <i>Phoenicopterus ruber</i> RMNH (cat 14); 21.12.1940, Petten NH	Kuifkoekeek <i>Clamator glandarius</i> RMNH 9168 (16); 24.10.1939, Nunhem L
Casarca <i>Tadorna ferruginea</i> RMNH (cat 10); 06.10.1869, Waardenburg Gld	Sperweruil <i>Surnia ulula</i> RMNH (cat 13); 5.10.1920, Amerongen U
Amerikaanse Smient <i>Anas americana</i> Rotterdams Nat. Hist. Museum; 9.12.1922, Zeeland	Blauwstaart <i>Tarsiger cyanurus</i> ZMA 19 442; 16.10.1967, De Koog NH
Siberische Taling <i>A. formosa</i> RMNH 4789 (14); 8.3.1909, Hornhuizen Gr	Goudlijster <i>Zoothera dauma</i> ZMA 23 883; 13.10.1971, West-Terschelling F
Vale Gier <i>Gyps fulvus</i> RMNH 6199 (18); 19.6.1930, Twijzel F	Siberische Lijster <i>Z. sibirica</i> ZMA 12 942; 1.10.1856, Noordwijk ZH
Monnikgier <i>Aegyptius monachus</i> RMNH 14 081 (4); 18.10.1948, Deventer Gld	Vale Lijster <i>Turdus obscurus</i> RMNH (no 61-1); 27.10.1843, Velsen NH
Steppenkiekendief <i>Circus macrourus</i> ZMA 31 601; 23.8.1935, Werkhoven U	Kleine Sprinkhaanrietzanger <i>Locustella lanceolata</i> ZMA 13 994; 20.9.1958, Lichtschip Noord-Hinder
Arendbuiserd <i>Buteo rufinus</i> ZMA 2300; 12.12.1905, Buiksloterham NH	Roodkopklauwier <i>Lanius senator</i> ZMA 28 612, 28 613; 25.6.1898, Leersum U
Schreeuwarend <i>Aquila pomarina</i> ZMA 30 692; 23.6.1896, tussen Zevenaar en Winterswijk Gld	Witstuitbarmsijs <i>Carduelis hornemanni</i> ZMA 26 516; 22.11.72, Castricum NH
Kraagtrap <i>Chlamydotis undulata</i> RMNH (cat 8); 10.12.1850, Zeist U	Witkopgors <i>Emberiza leucocephalos</i> ZMA 19 650; 20.10.1968, Westerschouwen Zld
Renvogel <i>Cursorius cursor</i> ZMA 28 142; 18.10.1933, Eindhoven NH	Cirgors <i>E. cirtilus</i> ZMA 12 933; 30.12.1883, Harderwijk Gld
Vorkstaartplevier <i>Glareola pratincola</i> RMNH 28 517 (35); 2.11.1959, Axel Zld	Bruinkeelortolaan <i>E. caesia</i> RMNH (WC 115); 11.10.1859, Overveen NH
Steppenvorkstaartplevier <i>G. nordmanni</i> ZMA, Coll. Ten Kate; 24.9.1927, Vollenhoven O	Wilgengors <i>E. aureola</i> ZMA 17 082; 10/11.9.1963, Lichtschip Noord-Hinder
Kleine Goudplevier <i>Pluvialis dominica</i> ZMA 17 184; 12.12.1900, Kootsterterl F	Bruinkopgors <i>E. bruniceps</i> ZMA 21 478; februari 1937, Urk O
Poelsnip <i>Gallinago media</i> ZMA 44 804; 24.9.1937, Friesland	

RMNH = Rijksmuseum van Natuurlijke Historie; ZMA = Zoölogisch Museum Amsterdam; WC = collectie Wickevoort Crommelin

gevallen ten onrechte niet worden aanvaard. Het minder volledige beeld van de avifauna dat daarvan het gevolg zou kunnen zijn, wordt echter als minder bezwaarlijk beschouwd dan wanneer verkeerde conclusies worden getrokken door ten onrechte aanvaarde gevallen.

## Werkwijze herziening

De herziening van de Nederlandse Avifaunistische Lijst wordt uitgevoerd in een drietal fasen en betreft soorten die zeldzaam zijn of onregelmatig in Nederland worden vastgesteld. De eerste fase van de herziening is voltooid. In deze fase is de *Avifauna van Nederland* (CNA 1970) doorgenomen en zijn soorten waarvan naar het oordeel van de CDNA de documentatie niet overtuigend genoeg is om handhaving op de lijst te rechtvaardigen, afgevoerd. Tevens is nagegaan of andere soorten genoemd in de *Dutch*

*Birding Association Checklist* of recent opgenomen in het archief van de CDNA, aanleiding geven om de lijst uit de *Avifauna van Nederland* uit te breiden. In dit verslag geven wij verantwoording van deze fase.

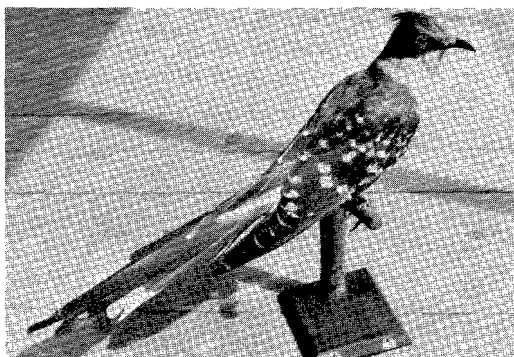
In de tweede fase zullen wij de resterende soorten, waarvan na de eerste fase dus minimaal één overtuigend geval aanwezig is, opnieuw beoordelen. In deze fase kunnen nog slechts individuele gevallen van de lijst worden afgevoerd, doch niet meer de soort als zodanig. In de derde fase zal een indeling van alle soorten in categorieën worden gemaakt, zoals in Groot-Brittannië al is gebeurd en zoals daartoe in Nederland eveneens een voorstel is gedaan door Oreel (1980a). Het gaat in deze fase onder andere om de al of niet „wilde status” van een soort. De resultaten van de tweede en de derde fase zullen in een later stadium worden gepubliceerd.

In dit verslag hebben wij ons beperkt tot soor-

ten die sedert 1969 gemiddeld niet meer dan tweemaal per jaar in Nederland zijn vastgesteld. Voor een groot aantal soorten van deze groep geldt dat ten minste één foto is gepubliceerd die naar het oordeel van de commissie voldoende bewijskracht heeft voor het voorkomen in Nederland (tabel 1). De gevallen waarnaar in de tabel verwezen wordt, voldoen aan de door de CDNA gestelde voorwaarde dat ten minste maand en jaar van de waarneming of vondst en de provincie waarin de soort is vastgesteld, bekend zijn. Tevens zijn de namen van de fotografen en/of medewaarnemers bekend.

Van verschillende andere soorten zijn museumexemplaren op de determinatie onderzocht (tabel 2). Foto's van deze exemplaren zijn aan het archief van de CDNA toegevoegd; slechts in twee gevallen hebben de foto's niet voldoende bewijskracht. De in de tabel genoemde soorten voldoen aan de voorwaarden met betrekking tot de gegevens over plaats en tijd. Daarnaast is bij deze soorten de voorwaarde gesteld dat de naam van de verzamelaar en de vindomstandigheden bekend zijn; er mag geen twijfel bestaan over de betrouwbaarheid van deze gegevens.

Er resteert dan een aantal soorten waarvan het voorkomen in Nederland slechts bekend is door beschrijvingen, ongepubliceerde foto's met voldoende bewijskracht of door exemplaren van dubieuze herkomst (tabel 3, 4). Deze soorten zijn door ons opnieuw getoetst aan de bovengenoemde inhoudelijke criteria. De soorten van tabel 4 komen niet meer voor op de Nederlandse Avifaunistische Lijst (situatie 1 juli 1983).

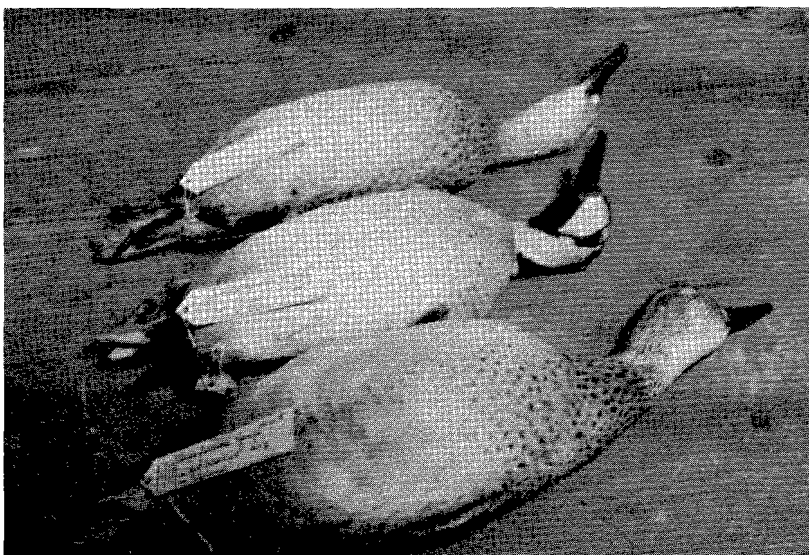


Kuifkoeboek, dood gevonden 24 oktober 1939, Nunhem (RMNH 9168 (16)) (Arnoud van den Berg). *Great Spotted Cuckoo Clamator glandarius*.

Tabel 3. Soorten die sedert 1969 gemiddeld niet meer dan tweemaal per jaar zijn vastgesteld in Nederland en waarvan het voorkomen slechts bekend is door op schrift gestelde beschrijvingen. De tabel is bijgewerkt tot 1 juli 1983. *Species recorded in the Netherlands, on average, not more than twice a year since 1969 of which records are only known from written descriptions. The table has been brought up to 1 July 1983.*

- Blonde Ruitjer *Tryngites subruficollis*
- Terek Ruitjer *Xenus cinereus*
- Reuzenzwartkopmeeuw *Larus ichthyaetus*
- Roodkeelpieper *Anthus cervinus*
- Blonde Tapuit *Oenanthe hispanica*
- Woestijntapuit *O. deserti*
- Rode Rotslijster *Monticola saxatilis*
- Provençaalse Grasmus *Sylvia undata*
- Bruine Boszanger *Phylloscopus fuscatus*
- Bergfluitier *P. bonelli*
- Withalsvliegendvanger *Ficedula albicollis*
- Haakbek *Pinicola enucleator*
- Zwartkopgors *Emberiza melanocephala*

Siberische Talingen (van boven naar beneden), ♀, c. 1 november 1952, Lekkerkerk (RMNH 19 861 (26)); ♂, 8 maart 1909, Hornhuizen (RMNH 4789 (14)); ♀, maart 1913, Friesland (RMNH 4789 (15)) (Arnoud van den Berg). *Baikal Teal Anas formosa*.



Tabel 4. Soorten die niet meer op de lijst van in Nederland waargenomen vogelsoorten voorkomen. De tabel is gedateerd op 1 januari 1983. *Species withdrawn from the Dutch list on 1 January 1983.*

Keizerarend *Aquila heliaca*  
 Dwergarend *Hieraetus pennatus*  
 Hazelhoen *Bonasa bonasia*  
 Siberische Gestreepte Strandloper *Calidris acuminata*  
 Grote Grijs Snip *Limnodromus scolopaceus*  
 Bartrams Ruiter *Bartramia longicauda*  
 Kleine Geelpootruiter *Tringa flavipes*  
 Kleine Kokmeeuw *Larus philadelphia*  
 Ivoormeeuw *Pagophila eburnea*  
 Vale Gierzwaluw *Apus pallidus*  
 Witrugspecht *Dendrocopos leucotos*  
 Zwarte Leeuwerik *Melanocorypha yeltoniensis*  
 Siberische Boompieper *Anthus hodgsoni*  
 Petsjora Pieper *A. gustavi*  
 Zwarte Tapuit *Oenanthe leucura*  
 Blauwe Rotlijster *Monticola solitarius*  
 Roodborstlijster *Turdus migratorius*  
 Siberische Snor *Locustella certhiola*  
 Veldrietzanger *Acrocephalus agricola*  
 Alpenkauw *Pyrhcorax graculus*  
 Rotsums *Petronia petronia*  
 Grijs Gors *Emberiza cia*

Rotskruiper *Tichodroma muraria* en Sneeuwvink *Montifringilla nivalis* werden al eerder van de Nederlandse lijst afgevoerd *with drawn before* (*Limosa* 54: 134, 55: 136)

Het is mogelijk dat van een aantal afgevoerde soorten alsnog een voldoende beschrijving, balg of fotografisch bewijs boven water komt. Wij willen een ieder die meent dat een soort ten onrechte van de lijst is afgevoerd, verzoeken hierover met de CDNA in contact te treden. Ten slotte zij benadrukt dat over de vraag of enkele zeldzame soorten al of niet op eigen kracht Nederland hebben bereikt, in dit stadium van de herziening geen uitspraak wordt gedaan. Dit zal bij de indeling in categorieën aan de orde komen.

*Dankwoord* Dr G. F. Mees (Rijksmuseum van Natuurlijke Historie, Leiden) en Dr J. Wattel (Instituut voor Taxonomische Zoölogie, Amsterdam) boden gelegenheid om materiaal uit de onder hun beheer staande collecties te bestuderen. De Directeur van het Rijksmuseum van Natuurlijke Historie verleende toestemming voor het overnemen van de foto van de Giervalk (pagina 67).

## Summary

The Netherlands Rarities Committee (CDNA) is currently undertaking a review of the list of bird species recorded in the Netherlands. The main reason for this review is the increase of knowledge on field identification in the last decade. This increase did not only provide the opportunity to look at records more critically but it showed also the need to do so. The committee has considered species included in the *Avifauna van*

*Nederland* (CNA 1970) or added to the list in the years 1970-82 as well as additional species included in the *Dutch Birding Association Checklist* under category A, B, and C (Oreel 1980a, b). The first part of the review consists of screening the list of species recorded in the Netherlands since 1800 up to and including 1982. The purpose was to find just one acceptable record for species of which less than two records a year have been accepted since 1969 (called „rare species” further on). The second part of the review will concern the other records of these species.

The results of the first part of the review are presented in this paper. The rare species considered fall into four categories (tab. 1-4). Table 1 lists all rare species of which photographic evidence has been published up to 1 July 1983 and of which month, year, province, and photographer and/or other observers are known. Table 2 lists all rare species (not listed in tab. 1) of which at least one museum specimen collected in the Netherlands is available. Of the specimen, month, year, province and circumstances of collecting are known and considered reliable. Table 3 lists all rare species of which the evidence of their occurrence is based upon written descriptions only; thus convincing photographic evidence has not been published and sufficiently documented museum specimens are lacking. Table 4 lists all species which according to the committee are not sufficiently documented for inclusion on the list of species recorded in the Netherlands on 1 January 1983. These species have been withdrawn from the list. Wallcreeper *Tichodroma muraria* and Snow Finch *Montifringilla nivalis* have been withdrawn from the list in 1981 and 1982 (*Limosa* 54: 134, 55: 136).

## Literatuur

- CNA 1970. *Avifauna van Nederland* (Tweede druk) Brill, Leiden.
- CRAMP S. & SIMMONS K. E. L. (eds) 1983. *The birds of the Western Palearctic*, 3. Oxford University Press, Oxford.
- OREEL G. J. 1974. Sharp-tailed Sandpiper with flesh-coloured legs and feet. *Br. Birds* 67: 211.
- 1980a. *Dutch Birding Association Checklist: deel 1. Dutch Birding* 2: 41-47.
- 1980b. *Dutch Birding Association Checklist: deel 2. Dutch Birding* 2: 82-104.
- & OSIECK E. R. 1977. Commissie voor de Nederlandse Avifauna: taak en werkwijze CDNA en CSNA. *Limosa* 50: 137-144.
- SNOUCKAERT VAN SCHAUBURG R. C. E. G. J. 1908. *Avifauna Neerlandica*. Meijer & Schaafsma, Leeuwarden.
- SVENSSON L. 1975. *Identification guide to European passerines*. Naturhistoriska Riksmuseet, Stockholm.
- 1984. *Identification guide to European passerines*. Svensson, Stockholm.
- WASSINK A. 1981. Petsjora Pieper ten onrechte op de Nederlandse Lijst. *Dutch Birding* 2: 144-146.
- WILLIAMSON K. 1976. *Identification for ringers*, 1. British Trust for Ornithology, Tring.

WINKELMAN J. E. 1981. Bosgors *Emberiza rustica* in Nederland: determinatie en voorkomen. *Limosa* 54: 81-88.

E. J. van IJzendoorn, Derde Schinkelstraat 45,  
1075 TK Amsterdam

P. de Heer, Schimmelpenninckstraat 18b,  
3135 NX Vlaardingen

Aanvaard voor opname 14 april 1985

## Bijlage

Lijst van soorten waarvan de documentatie van geen enkel geval als voldoende wordt beschouwd. De belangrijkste criteria die tot niet aanvaarden hebben geleid, worden tussen haakjes achter ieder geval vermeld volgens de nummering in de hoofdtekst.

### Keizerarend *Aquila heliaca*

1963 & 1964, Ommen O (*Lim* 37: 264-276) (1)

Vrijwel zeker een jonge Zeearend *Haliaeetus albicilla* (foto's bij de publicatie; beschreven combinatie van donkere bovenkop en nek, korte merendeels lichte staart, lichte oksels en lichte baan over onderzijde van armvleugel). Betwijfeld wordt of de tarsi geheel bevederd waren.

### Dwergarend *Hieraaetus pennatus*

1974, Oostvoorne ZH (2, 3)

Tot nu toe werd een overheersende waarde toegekend aan de bevederde poten die in de beschrijving werden genoemd.

1979, Kerkrade L (2, 3)

### Hazelhoen *Bonasa bonasia*

1888, Eelde D (ZMA 28 454)

De vogel zou door P. Duyzend uit Groningen zijn geschoten. Op de label wordt echter opgemerkt: „herkomst twijfelachtig want Duyzend importeerde als wildhandelaar veel”.

### Siberische Gestreepte Strandloper *Calidris acuminata*

1969, Zuidelijk Flevoland (*Lim* 43: 132-135) (1)

De wenkbrauwstreep van deze soort is in de herfst geen „onduidelijke, lichte streep”, maar een opvallende waartegen donkere kruin en voorhoofd als een petje afsteken. De poten zijn volgens de gangbare literatuur niet „grijs-rose” of „vleeskleurig” (Oreel 1974), maar grauw-olijfgroen of groengrijs met een gele tint bij juveniele exemplaren.

1972, 's-Gravenhage ZH, ringvangst (*Lim* 47: 55-56) (1, 3)

De genoemde vleugellengte (121 mm) valt buiten het bereik van deze soort (Cramp & Simmons 1983).

1974, Texel NH (*Lim* 50: 22-26) (2)

De vogel wordt met aanwezige Kemphanen *Philomachus pugnax* vergeleken. Van deze vogels worden echter geen leeftijds- en/of kleedbepalingen gegeven. De beschreven kleedverschillen tussen de waargenomen vogel en de Kemphanen vertonen te veel overeen-

komst met de verschillen tussen een juveniele en een volwassen winterkleed Kemphaan.

### Grote Grijsze Snip *Limnodromus scolopaceus*

1971, Lauwersmeer F (*Lim* 45: 186-189) (2)

Destijds werd de soortdeterminatie door de CNA al niet als zeker beschouwd.

### Bartrams Ruiter *Bartramia longicauda*

1953, Vlieland F (*Lim* 26: 112) (2, 3)

### Kleine Geelpootruiter *Tringa flavipes*

1964, Yerseke Zld (*Lim* 37: 311-315) (1, 2)

De grootte van de vogel is onduidelijk. De donkerbruine grondkleur van bovenkop en bovendelen past niet op de soort. Kop en bovendelen duiden op zomerkleed, maar onderdelen sluiten daar niet bij aan en passen evenmin goed op winterkleed of tussenstadium.

1966, Biesbosch NB (*Lim* 40: 7-9) (1, 2, 3)

1967, Pannerden Gld (*Lim* 41: 70-71) (1)

Belangrijke overwegingen tegen aanvaarding vormen grootte, de opvallende lange wenkbrauwstreep en de opmerking dat de rug lichter was dan de vleugels. De vorm van de stuitvlek wordt als kenmerkend aangevoerd. Naar het inzicht van de commissie is dit ongegrond.

1972, Ede Gld (3)

1972, Hondsbossche Zeewering NH (3)

1980, Dreumel Gld (3)

### Kleine Kokmeeuw *Larus philadelphia*

1960, Scheveningen ZH (*Lim* 34: 220-224) (1, 2, 3)

Drie waarnemers zien de vogels elk op verschillend tijdstip en op c. 500 meter. De eerste zag slechts een minuut of vijf één vogel en geeft slechts een summiere beschrijving. Van de tweede waarnemer wordt slechts één regel gepubliceerd, van de derde waarnemer wordt uit een brief geciteerd welke van ruim een half jaar na de waarneming dateert. Het feit dat de laatste waarnemer ineens twee vogels zag, draagt voor de commissie niet bij aan overtuiging. Het bevreemdt dat de bovendelen van de vogel als „aanmerkelijk” donkerder zijn beschreven dan van een Kokmeeuw *L. ridibundus*. Voorts ontbreken gegevens over snavelvorm, verschil in kleur van de kopkap in vergelijking met erbij vliegende Kokmeeuwen en de witte oogring. Geen van beide vogels had iets van roze op de onderdelen.

1975, 's-Gravenhage ZH (3)

1975, Noordwijk ZH (3)

### Ivoormeeuw *Pagophila eburnea*

vóór 1815, Nederland (*Ardea* 1: 29-30)

Plaats en waarneming zijn dubieus. Een in Nederland verzamelde balg is niet bekend.

Twee gevallen genoemd in de *Avifauna van Nederland* (1970) zijn reeds eerder teruggetrokken (*Lim* 52: 209-216).

### Vale Gierzwaluw *Apus pallidus*

1980, Bath Zld (*DB* 1: 113-114) (2)

De kenmerken van de Vale Gierzwaluw zijn dermate subtiel dat de documentatie thans niet meer als voldoende kan worden beschouwd.

**Witrugspecht** *Dendrocopos leucotos*

1972, Bloemendaal NH (*Lim* 47: 155-156) (1, 2, 3)

De beschrijving is onvolledig en deels onjuist. Opzij van de rode kruin is gewoonlijk een smalle, donkere rand zichtbaar; de zwarte verbinding tussen snavel en gaffeltkening is niet beschreven; de bovenste witte streep over de vleugels is bij de Witrugspecht aanmerkelijk breder dan de andere. Ook de benedenrug en stuit van een Witrugspecht zijn wit. Kin, keel, borst en buik zijn niet beschreven.

1979, Warmond ZH (1, 2, 3)

**Zwarte Leeuwerik** *Melanocorypha yeltoniensis*

1914, Groningen (Museum Natura Docet, Denekamp 0)

Behalve „Groningen 1914” op de label van de geprepareerde vogel is er geen documentatie. Herkomst van de vogel is derhalve niet bekend.

**Siberische Boompieper** *Anthus hodgsoni*

1978, Monster ZH (1)

De overhandigde tekening was conform Svensson (1975). Latere inzichten geven aan dat het koppatroon in deze publikatie onjuist was (vgl. Svensson 1984).

**Petsjora Pieper** *Anthus gustavi*

De commissie onderschrijft de gepubliceerde argumentaties en conclusies betreffende de negen gevallen (*DB* 2: 144-146).

**Zwarte Tapuit** *Oenanthe leucura*

1969, Vlaardingen ZH

Er is geen documentatie meer bij de CDNA bekend. Wel beschikt de commissie over persoonlijke aantekeningen gemaakt tijdens de behandeling van dit geval in de CNA-vergadering van 6 maart 1971. Deze aantekeningen zijn echter te summier.

**Blauwe Rotslijster** *Monticola solitarius*

1977, Noordwijk ZH (2)

**Roodborstlijster** *Turdus migratorius*

1971, Alkmaar NH (*Lim* 45: 180-181) (2, 3)

De beschrijving kan betrekking hebben op een extreme vorm van een vrouwtje Merel *T. merula*. Waarnemers waren naar eigen zeggen op vogelgebied niet geroutineerd.

**Siberische Snor** *Locustella certhiola*

1963, Wassenaar ZH (*Lim* 37: 304-307) (1)

De beschrijving past niet op deze soort (met name met betrekking tot de wenkbrauwstreep („oogstreep”). Tevens zou het volgens opgave om een volwassen exemplaar in winterkleed gaan; deze heeft echter geen grijswitte onderdelen (jonge vogels evenmin) en geen gestreepte borst zoals beschreven.

**Veldrietzanger** *Acrocephalus agricola*

1967, Zwarte Meer O, ringvangst (*Lim* 40: 185) (2, 3).

De waarnemers meenden dat op grond van de vleugellengte *A. dumetorum* kon worden uitgesloten. Maten in Williamson (1976) geven aan dat dit niet het geval is.

**Azuurmees** *Parus cyaneus*

1969, Ameland F (*Lim* 45: 85).

Geen documentatie meer beschikbaar. De commissie ziet geen aanleiding om deze soort op de Nederlandse Lijst te plaatsen.

**Taigagaai** *Perisoreus infaustus*

1969, Haren Gr (*Vogeljaar* 17:42) (2, 3)

1969, Waalre NB (*Lim* 45: 88).

Van het tweede geval is geen documentatie beschikbaar. De commissie ziet geen aanleiding de soort op de Nederlandse Lijst te plaatsen.

**Alpenkauw** *Pyrrhocorax graculus*

1882 of 1883, Winterswijk Gld (RMNH Leiden)

Verzameldatum en omstandigheden zijn onvoldoende bekend.

**Rotsmus** *Petronia petronia*

vóór 1858, Noord-Brabant (Snouckaert van Schauburg 1908) (3)

vóór 1858, Harderwijk Gld (Snouckaert van Schauburg 1908) (3)

In het Rijksmuseum van Natuurlijke Historie te Leiden bevindt zich een balg van een Rotsmus met als enige documentatie: „Holland”. Het is niet duidelijk of dit een van de twee genoemde vogels betreft.

**Grijze Gors** *Emberiza cia*

1876, Nijmegen Gld (Snouckaert van Schauburg 1908) (3)

1967, Schaijk NB (*Lim* 42: 36-78) (3)

De commissie onderschrijft eerder gepubliceerde argumentatie tegen opname in de lijst (*Lim* 45: 139-144).

